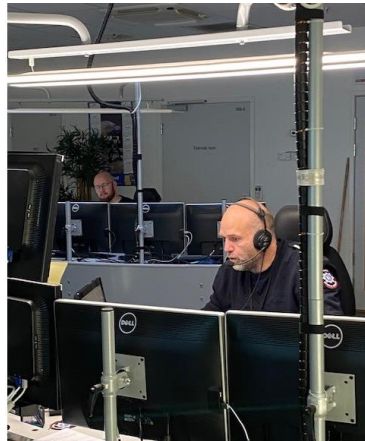


BRANNORDNING FOR TROMSØ KOMMUNE - TROMSØ BRANN OG REDNING KF



Vedtakskompetanse K-styret sak 208/21



BRANNORDNING FOR TROMSØ KOMMUNE

1.0 INNLEDNING

Lov om vern mot brann, eksplosjon og ulykker med farlig stoff og om brannvesenets redningsoppgaver (brann- og eksplosjonsvernloven), pålegger alle kommuner å dokumentere hvordan eget brannvesen er etablert og driftet. Loven har som formål å verne liv, helse, miljø og materielle verdier mot brann og eksplosjon, mot ulykker med farlig stoff og farlig gods og andre akutte ulykker, samt uønskede tilsiktede hendelser. Denne dokumentasjonen, som skal vedtas politisk, er heretter referert som brannordningen.

§ 10. Dokumentasjon og rapportering

Kommunen skal dokumentere at plikten etter § 9 første, annet og tredje ledd er oppfylt.

Dokumentasjonen inkludert risiko- og sårbarhetsanalysen og eventuelle avtaler inngått etter § 9 fjerde ledd, skal sendes sentral tilsynsmyndighet.

På forespørsel fra sentral tilsynsmyndighet skal kommunen rapportere om alle ressurser, hendelser og evalueringer etter § 9 annet ledd annet punktum.

§ 9. Etablering og drift av brannvesen

Kommunen skal sørge for etablering og drift av et brannvesen som kan ivareta forebyggende og beredskapsmessige oppgaver etter loven på en effektiv og sikker måte.

Kommunen skal gjennomføre en risiko- og sårbarhetsanalyse slik at brannvesenet blir best mulig tilpasset de oppgaver det kan bli stilt overfor. Kommunen skal evaluere hendelser for å sikre kontinuerlig læring og forbedring av det forebyggende og beredskapsmessige arbeidet.

Leder av brannvesenet og øvrig personell skal ha de kvalifikasjoner som er nødvendige for å kunne ivareta brannvesenets oppgaver på en forsvarlig måte.

To eller flere kommuner kan avtale å ha felles brannvesen eller felles ledelse av brannvesenet. Kommunen kan gjennom avtale overlate brannvesenets oppgaver og ledelse helt eller delvis til en annen kommune, virksomhet e.l. Kommunen må i slike tilfeller etablere ordninger som sikrer at all myndighetsutøvelse etter loven skjer under kommunens formelle ansvar.



BRANNORDNING FOR TROMSØ KOMMUNE

Departementet kan gi forskrifter om etablering og drift av brannvesenet, og om krav til personellens kvalifikasjoner.

Brannordningen skal beskrive Tromsø Brann og redning KF og dokumentere organisering, bemanning og utrustning av brann- og redningsvesenet og nødmeldesentralene. Fra 1.mars 2022 vil ny forskrift om organisering, bemanning og utrustning av brann- og redningsvesen og nødmeldesentralene (brann- og redningsvesenforskriften) tre i kraft. De vesentligste endringene kan oppsummeres slik:

- Analysekravene (§§ 6-9)
- En tydeliggjøring av brannsjefens ansvar og oppgaver (§ 11)
- Utalarmering av nærmeste ressurs (§ 24)
- Detaljerte plikter til nødmeldesentralen (§§ 28-33)

Det er også flere detaljerte krav til planverk, øvelser, evalueringer og Nødnett. I påvente av ny fagskole er bestemmelsene om opplæring og kompetanse tilpasset dagens utdanningsmodell med ansettelse før utdanning og dagens kurs ved Norges brannskole.

Arbeidet med den reviderte brannordningen, bygger på vedtatte brannordning i K-sak 132/18. Analyser og dokumentasjon har vært et internt arbeid der man har involvert alle avdelinger. Med bakgrunn i korte frister er forslaget til revidert ordning ikke godt nok forankret i foretaket, utover at all dokumentasjon er sendt til alle parter for innspill.

HMS ingeniør Tor-Egil Sommer har hatt ansvaret for foretakets egen risiko og sårbarhetsanalyse. Han har hatt god bistand fra alle avdelinger og flere fagpersoner i foretaket har bidratt til arbeidet.

Brannordningen er utformet med hensikt på å være et dynamisk dokument i den forstand at den skal kunne revideres i takt med nye krav, ytre påvirkninger og samfunnets endringer. Brann og redningssjefen kan revidere ordningen etter behov. Dokumentasjonen skal forelegges styret i foretaket, kommunal ledelse og være gjenstand for politisk behandling og godkjenning i kommunestyret. Godkjent brannordning forelegges Direktoratet for samfunnssikkerhet og beredskap (DSB) for gjennomgang iht. forskriftenes krav til dokumentasjon og dimensjonering av brannvesen. DSB skal legge den vedtatte brannordningen til grunn ved tilsyn.

Tromsø, 06.OKTOBER 2021

Øystein Potters Solstad, brann og redningssjef



BRANNORDNING FOR TROMSØ KOMMUNE

Innhold

1.0	INNLEDNING.....	2
2.0	SAMMENDRAG.....	5
3.0	LEDELSE OG ADMINISTRATIVE FORHOLD.....	10
3.1	TBR KF – ORGANISASJONSKART	11
4.0	AVD BRANNFOREBYGGENDE.....	12
4.1	BRANNFOREBYGGENDE OPPGAVER.....	12
4.2	Seksjon for virksomheter	14
4.3	Seksjon for bolig.....	15
5.0	AVD BEREDSKAP SARBEID.....	16
5.1	Oppdrag til kommunal brann- og ulykkesberedskap (innsatsplikt)	17
5.2	Beredskap hovedstasjon (Tromsø sentrum).....	18
5.3	Beredskap ved bistasjoner og depoter	20
5.4	Avdelingsledelsen og overordnet vakt.....	21
6.0	NØDALARMSENTRALEN - 110.....	21
6.1	ORG KART AVD NØDALARM SENTRAL.....	22
7.0	UTRUSTNINGEN AV TROMSØ BRANN OG REDNING KF.....	23
8.0	OPPLÆRING OG KOMPETANSE	24
9.0	BISTANDSAVTALER/SAMARBEIDSAVTALER.....	24
10.0	KONKLUSJON OG ANBEFALINGER	25



BRANNORDNING FOR TROMSØ KOMMUNE

2.0 SAMMENDRAG

Lov om vern mot brann, eksplosjon og ulykker med farlig stoff og om brannvesenets redningsoppgaver (brann- og eksplosjonsvernloven).

§ 1. Formål

Loven har som formål å verne liv, helse, miljø og materielle verdier mot brann og eksplosjon, mot ulykker med farlig stoff og farlig gods og andre akutte ulykker, samt uønskede tilsiktete hendelser.

Kommunen skal organisere, bemanne og utruste brann- og redningsvesenet på bakgrunn av:

- a) risiko- og sårbarhetsanalyse
- b) forebyggendeanalyse, og
- c) beredskapsanalyse.

Brann- og redningsvesenet skal sørge for at relevante aktører inviteres med i arbeidet med å utarbeide analysene, og sørge for nødvendig forankring av analyseprosessen og resultatene. Analysene skal oppdateres ved endringer i risiko og sårbarhet som kan få betydning for organiseringen, bemanningen og utrustningen av brann- og redningsvesenet. Analysene skal oppdateres minimum hvert fjerde år.

Risiko- og sårbarhetsanalyse:

§ 7 Risiko- og sårbarhetsanalyse (brann- og redningsvesenforskriften)

Brann- og redningsvesenet skal fastsette formål med risiko- og sårbarhetsanalysen og rammer for risikovurderingsprosessen. Risiko- og sårbarhetsanalysen skal kartlegge og vurdere sannsynligheten for og konsekvensen av uønskede hendelser. Risiko- og sårbarhetsanalysen skal som et minimum omfatte:

- a) risiko og sårbarhet innenfor ansvarsområdet til brann- og redningsvesenet
- b) risiko og sårbarhet utenfor ansvarsområdet som kan ha betydning for brann- og redningsvesenet
- c) hvordan ulike risiko- og sårbarhetsfaktorer kan påvirke hverandre, og
- d) brann- og redningsvesenets evne til å opprettholde egen virksomhet når det utsettes for en uønsket hendelse, og evnen til å gjenoppta virksomheten etter at hendelsen har inntruffet.

Brann- og redningsvesenet skal samordne sin risiko- og sårbarhetsanalyse med kommunens helhetlige risiko- og sårbarhetsanalyse, jf. sivilbeskyttelsesloven § 14.



BRANNORDNING FOR TROMSØ KOMMUNE

Standard risiko gir minstekrav i lov og forskrifter. Kartlagt/reell risiko som er større enn standard risiko gir krav til økt dimensjonering. Oppgaver og andre gjøremål tillagt brann og redningsvesenet utover brannlovens § 11 og § 12, gir også økt krav til dimensjoneringen.

Brannordningen skal sikre at Tromsø Brann og redning KF med beredskap og forebyggende tjenester er bemannet, organisert og utstyrt på en slik måte at de oppgaver som følger av lov, forskrift og analysert risiko i kommunen, til enhver tid kan gjennomføres på en tilfredsstillende måte.

Dersom kommunen etter kartlegging av risiko og sårbarhet, avdekker forhold som ikke kan ivaretas gjennom forskriftens minstekrav, særskilte forebyggende tiltak, bistandsavtaler og samarbeidsavtaler mv., skal brannvesenet tilføres ytterligere ressurser.

Tromsø kommune har et areal på 2526 km². Dette er et stort areal sammenlignet med de fleste andre brann og redningsvesen i Norge. Det er også langt til nabobrannvesen. Dette medfører at vi i stor grad ikke kan dimensjonere med nabobrannvesenets kapasiteter.

Kommunen skal også innarbeide brannvesenets virksomhet i sine planer for forebyggende virksomhet og skadebegrensende innsats for øvrig.

Risiko og sårbarhetsanalysen viser at Tromsø kommune har et komplekst risikobilde som krever mange forskjellige kapasiteter, tilstrekkelig bemanning, nødvendige rammer for det brann forebyggende arbeidet, kompetanse og utviklingsarbeid, nok mengdetrening og kvalitet i øvelser og tilstrekkelig materiell og utstyr.

Sannsynlig het	Konsekvens			
	K1 = Liten (Liten fare)	K2 = Middels (EN VISS FARE)	K3 = Stor (FARLIG)	K4 = Svært stor (KRITISK)
S4 = Svært stor			- Trafikkulykker - Brann i bygning	- Brann i blokkbebyggelse/høyhus
S3 = Stor		- Akutt forurensing - Person i vann - Manglende tilgjengelighet og/eller oppstillingsplass for lift og biler - Brann i avfallsanlegg	- Brann i tett trehusbebyggelse - Brann i fritidsbolig	- Brann eller eksplosjon i tunnel - Brann i institusjoner
S2 = Midt delvis		Pandemi	- Ekstremvær - Brann i el-bil - Utslipp av ammoniakk - Stokkevann - PLIVO - Skogbrann - Jord/steinras - Snøskred over vei	- Brann og ulykker i sjø/skip - Farlig gods/tankbil/tankanlegg - Brann i store bygg/industri
S1 = Liten				- Tilsiktede hendelser - Urban tauredning - Radiativ/atom ulykker - Flyhavari

1. Trafikkulykker:



BRANNORDNING FOR TROMSØ KOMMUNE

Hendelsen omfatter vanlige trafikkulykker, stykkgoodsulykker og tankbilulykker. Her vil også emner som slokkevann, framkommelighet og psykiske påkjenninger for innsatspersonellet.

2. Brann i fritidsbolig:

Det er registrert rundt 2200 fritidsboliger i Tromsø kommune. Mange fyringsanlegg er ikke oppført i.h.h.t regelverket. Dette viser våre rapporter etter tilsyn. Det registreres hyppigere avvik i fritidsboliger. En av årsakene til dette kan være at vi tidligere ikke har gjennomført feing og tilsyn på disse anleggene.

3. Brann i blokkbebyggelse/høyhus:

Mange beboere i kompliserte bygg. Tilgjengelighet og adkomst er utfordrende for brannvesenets redningsmateriell.

4. Brann eller eksplosjon i tunnel:

Brann, eller eksplosjon i tunnel vil være en utfordring. Tromsø by har ifølge SVV et av Europas mest komplekse tunnelsystem. En stor brann i tunnellanlegget vil kunne medføre store konsekvenser. Særlig vil dette være kritisk i rushtidene da det er store mengder mennesker i tunnellsystemet. I tillegg vil en brann kunne få konsekvenser for infrastruktur. Evakuering av tunnelene vil også være utfordrende for våre innsatsmannskaper.

5. Brann i institusjoner:

En brann i våre institusjoner vil kunne få store menneskelige og infrastrukturmessige konsekvenser. Det kreves ofte assistert rømning i disse objektene.

6. Brann og ulykker i sjø/skip:

Brann eller eksplosjon i skip er noe av det mest kompliserte og risikofylte branner å slukke. Tromsø kommune er en av Norges største fiskerihavner og cruisehavner med mye trafikk og høy aktivitet.

7. Farlig gods/tankbil/tankanlegg:

Vil kunne være kritisk ved en hendelse da dette vil kreve store ressurser. Dette på grunn av flere risikoer man må ta høyde for. Eksempelvis eksplosjonsfare, forurensninger, giftige gasser og brann.

8. Brann i store bygg/industri:

Vil kunne være en stor utfordring ved en hendelse da dette vil kreve store ressurser. Dette vil være hendelser med komplisert slukkearbeid, ressursbehov og samfunnsmessige konsekvenser gjennom nødvendig evakueringer, stengte arealer og infrastruktur.



BRANNORDNING FOR TROMSØ KOMMUNE

Forebyggendeanalyse:

§8 Forebyggendeanalyse og krav til bemanning (brann- og redningsvesenforskriften)

Brann- og redningsvesenet skal utarbeide en forebyggendeanalyse på bakgrunn av

- a) risiko- og sårbarhetsanalysen etter forskriften § 7,
- b) oppgavene i brann- og eksplosjonsvernloven § 11 og forskrifter gitt i medhold av denne.

Forebyggendeanalysen skal identifisere hvilket personell og hvilken kompetanse som er nødvendig for å sikre et tilfredsstillende forebyggende arbeid.

Forebyggendeanalysen viser at tjenestetilbudet fra seksjon for virksomheter til kommunene i vertskommunesamarbeidet er omfattende. Seksjonen er samtidig underbemannet i forhold til de lovpålagte oppgaver de skal utføre i egen kommune. Dagens bemanningssituasjon legger begrensninger på hvilke oppgaver og tjenester seksjonen kan tilby, og analysen synliggjør også konsekvensene av ressursmangelen. Feiing og tilsyn med fyringsanlegg må styrkes med bakgrunn i ny forskrift, som krever feiing og tilsyn også ved fyringsanlegg i fritidsboliger. Da fritidsboliger ofte ligger i distrikter vil det mest effektive risikoreduserende tiltaket være tilsyn, og det foreslås en styrking av tilsyn ved fritidsboliger.

Beredskapsanalysen:

§ 9 Beredskapsanalyse (brann- og redningsvesenforskriften)

Brann- og redningsvesenet skal utarbeide en beredskapsanalyse på bakgrunn av risiko- og sårbarhetsanalysen og forebyggendeanalysen, jf. forskriften § 7 og § 8. Beredskapsanalysen skal besvare i hvilken grad brann- og redningsvesenet er organisert, utrustet og bemannet til å håndtere den kartlagte risikoen og sårbarheten, jf. forskriften § 7. 6

Beredskapsanalysen skal identifisere og vurdere hvilke ressurser, som utstyr, personell og kompetanse, som er nødvendig for å kunne håndtere dimensjonerende hendelser på en tilfredsstillende måte. Vurderingen av antall personer i beredskapsstyrken, vaktberedskapen, antall vaktlag, reservestyrken og lokaliseringen av beredskapsstyrken, jf. forskriften § 13, § 15, § 16 og § 17, skal omfatte:

- a) risikoen i ansvarsområdet
- b) kravet til utrykningstid
- c) oppmøtetiden for personellet som skal møte til førsteinnsats og videre innsats, og



BRANNORDNING FOR TROMSØ KOMMUNE

d) samarbeid med andre brann- og redningsvesen.

Beredskapsanalysen viser at de risikoer som er kartlagt for kommunen vil det være høye ytelses og kapasitetskrav til foretaket. Formålet med analysen er at Tromsø brann og redning KF skal komme frem til rett organisering, bemanning og dimensjonert beredskap, som står i forhold til det avdekkede risikobildet for brannvernregionen. Følgende hendelser ligger til grunn for dimensjoneringen:

- Stor brann/ eksplosjon i bygning, tett trehusbebyggelse
- Brann i parkeringshus/ fjellanlegg
- Brann – diskotek/nattklubb/ konsertlokale/studentboliger/homestay
- Brann/ eksplosjon i avfallsanlegg
- Brann i skip i sjø, skip ved kai
- Brann/ eksplosjon i tunnel, Komplisert trafikkulykke (buss/ storbil)
- Tankbilulykker
- Jord/ steinras
- Ekstremvær
- CBRNE-hendelse
- Person i vann
- Båtforlis/kjøretøy i sjø

Det er forventet at TBR KF skal kunne håndtere et stort spenn av ulike branner, hendelser og ulykker. Dette forutsetter at foretaket må disponere egnet og tilstrekkelig utstyr med høy driftssikkerhet i innsats ved branner og ulykker. Foretaket må ha en struktur som sikrer innsats i hele det geografiske området som brann og redningsvesenet dekker. Tromsø Brann og redning KF er etter loven dimensjonert for 2 samtidige hendelser eller 1 stor hendelse. Samtidig hendelser kan være utfordrende i forhold til tilgang til nok ressurser, og da særlig om hendelser skjer langt utenfor tettstedet.

Analysen tilsier at den totale bemanningen på hvert vaktlag må være høyere. Dette for å sikre en robusthet i at det til enhver tid er en minimumsbemanning på vakt med rett kompetanse. Om det ikke er mannskap tilgjengelig for å dekke inn fravær, vil det bryte med krav i lov og forskrift. Dette er grunnen til at brann og redningsvesenet opererer med vaktlag som er større enn minimumsbemanningen etter forskriften. Beredskapsanalysen viser at det er behov for å øke vaktlagene til 14 faste innsatsmannskaper.



BRANNORDNING FOR TROMSØ KOMMUNE

3.0 LEDELSE OG ADMINISTRATIVE FORHOLD

§ 11 Ledelse av brann- og redningsvesenet (brann- og redningsvesenforskriften)

Kommunen skal delegere myndighet til leder av brann- og redningsvesenet slik at oppgaver etter brann- og eksplosjonsvernloven med forskrifter ivaretas på en effektiv og sikker måte.

Kommunen skal sørge for at leder av brann- og redningsvesenet ivaretar systematisk styring av brann- og redningsvesenets oppgaver, som blant annet innebærer å:

- a) ha oversikt over lover og forskrifter som gjelder for brann- og redningsvesenet
- b) sørge for å gjennomføre og oppdatere risiko-, forebyggende- og beredskapsanalyser
- c) sørge for å gjennomføre forebyggende brannvern
- d) sørge for beredskap, herunder at innsatsstyrken er kompetent, utrustet og øvet
- e) sørge for faglig forsvarlig ledelse av innsats og brann- og redningsvesenets krisehåndtering
- f) sørge for at brann- og redningsvesenet bidrar i kommunens kriseledelse i tråd med kommunens beredskapsplan, jf. forskrift om kommunal beredskapsplikt § 4
- g) bidra til samarbeid med øvrige nødetater og andre samvirkeaktører, og
- h) sørge for at relevante hendelser og øvelser evalueres og at læringspunkter implementeres i brann- og redningsvesenet.

Brann- og redningsvesenet skal som et minimum ledes av tre kvalifiserte personer i hele stillinger der brann- og redningsvesenets ansvarsområde dekker mer enn 20 000 innbyggere. Det skal være én leder av brann- og redningsvesenet, én leder av det forebyggende arbeidet og én leder av beredskapsarbeidet. Lederen av brann- og redningsvesenet skal ha en stedfortreder.

TBR KF ledes av brann- og redningssjef i 100 % stilling og det er utpekt varabrannsjef som brannsjefens faste stedfortreder, jfr. brann- og redningsvesenforskriften § 11.

Tromsø brann og redning består av 3 fagavdelinger med egne avdelingsledere.

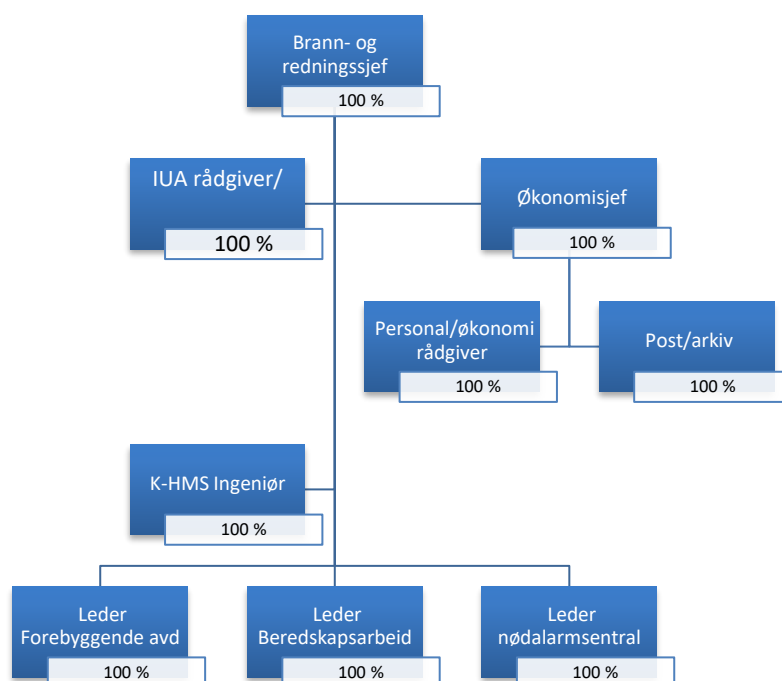
Brannsjefen inngår i Lokal Rednings Sentral (LRS) i Troms politidistrikt som etableres ved større ulykker, aksjoner mv.



BRANNORDNING FOR TROMSØ KOMMUNE

Foretaket har få ressurser i adm/stab som kan ivareta alt fra budsjett og økonomi, personal, HMS, lønn, sykefravær, post/arkiv og andre stabsfunksjoner. Etter at brannvesenet ble et eget foretak er flere oppgaver overført fra kommunen. For å ivareta de nødvendige støttefunksjonene må foretaket tilføres en ny stilling under økonomisjefen.

3.1 TBR KF – ORGANISASJONSKART





4.0 AVD BRANNFØREBYGGENDE

Pålagte brannforebyggende oppgaver fremgår av brannvernlovens §§11 og 13.

Brannvesenet skal:

- a) gjennomføre informasjons- og motivasjonstiltak i kommunen om fare for brann, farer ved brann, brannverntiltak og opptreden i tilfelle av brann og andre akutte ulykker
- b) gjennomføre brannforebyggende tilsyn
- c) gjennomføre ulykkesforebyggende oppgaver i forbindelse med håndtering av farlig stoff og ved transport av farlig gods på veg og jernbane
- d) utføre nærmere bestemte forebyggende og beredskapsmessige oppgaver i krigs- og kritesituasjoner
- e) sørge for feiing og tilsyn med fyringsanlegg

4.1 BRANNFØREBYGGENDE OPPGAVER

Målsettingen for brannforebyggende avdeling er å forebygge brann slik at tap av liv og verdier unngås. De brannforebyggende oppgavene er først og fremst knyttet til lovpålagte oppgaver, men avdelingen utfører også andre oppgaver som har stor verdi i forhold til å forebygge brann. Hovedoppgavene er lovpålagte tilsyn med særskilte brannobjekter og farlig stoff objekter, forvaltning av lokal forskrift om arrangementer, prosjektarbeid, informasjon og motivasjonstiltak.

Forskriftenes minstekrav for forebyggende arbeid er angitt som 1 årsverk pr 10 000 innbygger. Hoveddelen av forebyggende arbeid består av tilsyn ved særskilte brannobjekter. Tromsø kommune har i overkant av 500 særskilte brannobjekter og 60 farlig stoff objekter. En del av disse er store, komplekse bygninger som sykehus, kjøpesenter, tunneler, undervisningsbygg og industribygg. Disse er ressurskrevende sammenlignet med ordinære særskilte brannobjekter.

Forskriftenes minstekrav for forebyggende arbeid er angitt som 1 årsverk pr 10 000 innbygger. Hoveddelen av forebyggende arbeid består av tilsyn ved særskilte brannobjekter. Tromsø kommune har i overkant av 500 særskilte brannobjekter og 60 farlig stoff objekter. En del av disse er store, komplekse bygninger som sykehus,



BRANNORDNING FOR TROMSØ KOMMUNE

kjøpesenter, tunneler, undervisningsbygg og industribygg. Disse er ressurskrevende sammenlignet med ordinære særskilte brannobjekter.

Øvrige oppgaver:

- Oppfølging av ca 150 bekymringsmeldinger pr år
- Saksbehandling innenfor brannfarlig vare og søknader om fyrverkeri
- Informasjons, motivasjonstiltak og holdningsskapende brannforebyggende arbeid.
- Saksbehandling og veiledning innen brannforebygging ved planarbeid, byggesøknader o.l
- Bistand ved brannetterforskning
- Samarbeid med andre tilsynsetater/virksomheter.
- Undervisning

I 2016 ble det krav om tilsyn med fyringsanlegg og feiing av piper også i fritidsboliger. I Tromsø er det i overkant av 2200 fritidsboliger som ligger spredt i hele kommunen. Brannforebyggende tiltak ved fritidsboliger er ansett som det mest effektive tiltaket kommunen kan iverksette for å redusere risikoen for brann ved fritidsboliger.

Feiing og tilsyn med fyringsanlegg må styrkes med bakgrunn i ny forskrift, som krever feiing og tilsyn også ved fyringsanlegg i fritidsboliger. Da fritidsboliger ofte ligger i distrikter vil det mest effektive risikoreduserende tiltaket være tilsyn, og det foreslås en styrking av tilsyn ved fritidsboliger.



BRANNORDNING FOR TROMSØ KOMMUNE

4.2 Seksjon for virksomheter

Oppgaver	Beskrivelse	Dimensjonerende	Nødvendig årsverk
Lovpålagte brannforebyggende oppgaver	-Tilsyn og saksbehandling særskilte brannobjekter - Lokale forskrifter - -Bekymringsmeldinger - Tilsyn/saksbehandling farlig stoff - Saksbehandling fyrverkeri - Brannforebyggende informasjon- og motivasjonstiltak.	Krav til årsverk satt i dimensjoneringsforskriften : 1 årsverk pr. 10`000 innbygger. Lokale forskrifter og oppfølging av bekymringsmeldinger er også lovpålagt.	9
Øvrige brannforebyggende oppgaver	-Samarbeid med andre myndigheter -Bistand ved brannetterforskning -Salg av tjenester til andre kommuner -Undervisning	Ut over krav til bemanning satt i dimensjoneringsforskriften skal det tilføres ressurser til å løse ikke lovpålagte oppgaver (Se forebyggende analyse).	2*
Ledelse	Ledelse av forebyggende og feiing	Krav satt i dimensjoneringsforskriften	0,5

* Strøket i kommunestyrevedtak 208/21

Forskrift om brannforebygging kap. 4 gir beskrivelse av de lovpålagte oppgavene som seksjonen skal utøre:

§ 18. Risikobasert tilsyn

Tilsyn etter brann- og eksplosjonsvernloven § 13 skal gjennomføres og prioriteres på bakgrunn av:

- risikoen for tap av liv og helse
- risikoen for tap av materielle og kulturhistoriske verdier
- risikoen for samfunnsmessige konsekvenser
- risikoen for brudd på forebyggende plikter
- effekten av tilsyn sammenlignet med andre brannforebyggende tiltak.



BRANNORDNING FOR TROMSØ KOMMUNE

§ 19. Andre tiltak mot brann

Kommunen skal motivere og samarbeide med aktuelle aktører for at de skal bidra til å redusere sannsynligheten for og konsekvensene av brann.

Kommunen skal fremme brannsikkerhet gjennom kommunale og regionale planleggings- og beslutningsprosesser.

4.3 Seksjon for bolig

Oppgaver	Beskrivelse	Dimensjonerende	Nødvendig årsverk
Tilsyn og feiing av fyringsanlegg i bolig og fritidsboliger	22000 boliger og fritidsboliger (lovpålagt)	Antall fyringsanlegg, geografisk areal. Frekvens for feiing og tilsyn.	7
Brannforebyggende informasjon	Veiledning: - Rømningsvei - Brannvarsling - Fyringsteknikk	Antall fyringsanlegg, geografisk areal. Frekvens for feiing og tilsyn.	2
Salg av tjenester	Salg av tjenester til andre kommuner - Feiing og tilsyn - Opplæring Salg av kamerakontroller og feiing til næringsvirksomheter	Antall fyringsanlegg, geografisk areal. Frekvens for feiing og tilsyn.	2
Saksbehandling og oppfølging av henvendelser fra innbyggere	- Oppfølging av saksbehandling - Oppfølging av henvendelser fra innbyggerne	- Antall gjennomførte feiinger og tilsyn - Antall henvendelser fra innbyggerne	1
Ledelse	Ledelse av forebyggende og feiing	Krav satt i dimensjoneringsforskriften	1,5

Forskrift om brannforebygging kap. 4 gir beskrivelse av de lovpålagte oppgavene som seksjonen skal utføre:

§ 17. Feiing og tilsyn med fyringsanlegg

Kommunen skal sørge for at røykkanaler i fyringsanlegg som brukes til oppvarming av byggverk, blir feiet ved behov. Feiingen skal utføres på en faglig tilfredsstillende måte som medfører minst mulig ulempe for eiere og brukere. Etter feiingen skal feieren sørge for at all sot blir fjernet og brakt til egnet sted.



BRANNORDNING FOR TROMSØ KOMMUNE

Kommunen skal sørge for at det ved behov blir ført tilsyn med fyringsanlegg som brukes til oppvarming av byggverk. Kommunen skal sørge for at det blir ført tilsyn med fyringsanlegget etter brann eller eksplosjon i eller i tilknytning til fyringsanlegget.

5.0 AVD BEREDSKAPSARBEID

Brannvesenets pålagte beredskapsoppgaver av brann og eksplosjonsvernlovens § 11:

Brannvesenet skal:

- Utføre nærmere bestemte forebyggende og beredskapsmessige oppgaver i krigs- og krisesituasjoner
- Være innsatsstyrke ved brann
- Være innsatsstyrke ved andre akutte ulykker der det er bestemt med grunnlag i kommunens risiko- og sårbarhetsanalyse
- Etter anmodning bidra med innsats ved brann og ulykker i sjøområder innenfor eller utenfor den norske territorialgrensen

Brann- og eksplosjonsvernloven §11 2. avsnitt:

Brannvesenet kan tillegges andre oppgaver enn de som følger av brann- og eksplosjonsvernloven § 11. Slike oppgaver må ikke redusere brannvesenets muligheter til å utføre sine lovpålagte oppgaver. Oppgavene skal fremgå av dokumentasjonen i § 2-4.

I tillegg til disse oppgavene er beredskap tillagt følgende oppgaver:

- Drift av tankvogn og vannforsyning i tettbygde strøk
- Vertsbrannvesen for kommuner i Nord og Midt Troms ved akutt forurensning på land og sjø. IUA – Interkommunalt utvalg mot akutt forurensning.
- Direkteutrykning ved alarmer fra bygninger/brannobjekter (automatiske brannalarmer – ABA)
- Kurs- og opplæring eksternt lokalt og regionalt.
- Avtale om Redningsinnsats til sjøs (RITS) i region fra Lofoten i sør til Svalbard i Nord og Kirkenes i Nord-Øst
- Restverdiredning (RVR) på oppdrag for forsikringsselskaper, fra Lavangen i sør til Kvæningen i nord
- Vedlikehold av nøkkelsafer til næringsbygg



BRANNORDNING FOR TROMSØ KOMMUNE

Dersom kommunen etter kartlegging av risiko og sårbarhet, avdekker forhold som ikke kan ivaretas gjennom forskriftens minstekrav, særskilte forebyggende tiltak og samarbeidsavtaler m.v., skal brannvesenet tilføres ytterligere ressurser.

5.1 Oppdrag til kommunal brann- og ulykkesberedskap (innsatsplikt)

Brann- og eksplosjonsvernloven § 9:

Kommunen skal sørge for etablering og drift av et brannvesen som kan ivareta forebyggende og beredskapsmessige oppgaver etter loven på en effektiv og sikker måte.

Kommunen skal gjennomføre en risiko- og sårbarhetsanalyse slik at brannvesenet blir best mulig tilpasset de oppgaver det kan bli stilt overfor.

Helhetlig ROS for Tromsø kommune og virksomhets-ROS for brann og redningshendelser ligger til grunn for oppdraget til brann- og ulykkesberedskap i Tromsø kommune. Følgende oppdrag (innsatsplikter) gis til beredskapsavdelingen v/ Tromsø brann og redning KF:

- Brann
- Skipsbrann
- Farlig gods (CBRNE)
- Trafikkulykke
- Person i vann — ~~redningsdykkerberedskap~~ overflateredning*
- Brann/ulykke i tunnel
- Flyhavari
- Arbeidsulykker
- Redning i høyden (stigebil)
- PLIVO (pågående livstruende vold)
- Førstehjelp/akutthjelper
- Akutt forurensning
- Snøskred over vei
- Urban tauredning
- Redningsinnsats til sjøs (RITS – regional beredskap)
- Redningsberedskap ved flom og naturhendelser

* Endret i kommunestyrevedtak 208/21

For å dekke innsatspliktene opprettes det beredskapskapasiteter som er beskrevet under tilhørende brannstasjon i kapittel 5.2 og 5.3.

Beredskapen skal organiseres på en slik måte at det dekker:

- Krav til beredskap ihht kommunens og brannvesenets ROS
- Krav til utrykningstider (brann- og redningsforskriften § 22), og



BRANNORDNING FOR TROMSØ KOMMUNE

- Krav til vaktberedskap i tettsteder større enn 3,000 innbyggere (brann- og redningsforskriften § 17).

§ 22 Utrykningstid til brann

Brann- og redningsvesenets utrykningstid skal ikke overstige 10 minutter ved brann i

- a) tettbebyggelse med særlig fare for rask og omfattende brannspredning
- b) sykehus, sykehjem og lignende institusjoner som krever assistert rømning
- c) områder med konsentrert og omfattende næringsdrift eller lignende.

Utrykningstiden til objekter og områder nevnt i første ledd kan i særskilte tilfeller være lengre dersom det er gjennomført tiltak som kompenserer den økte risikoen i tråd med risiko- og sårbarhetsanalysen og beredskapsanalysen, jf. forskriften § 7 og § 9, men utrykningstiden skal aldri overstige 20 minutter.

Utrykningstiden skal ikke overstige 20 minutter ved brann i tettsteder. Utrykningstiden bør ikke overstige 30 minutter ved brann utenfor tettsteder.

5.2 Beredskap hovedstasjon (Tromsø sentrum)

Ved hovedstasjon i Tromsø er det etablert en beredskap med 2 vaktlag i døgnkontinuerlig turnus. Hvert vaktlag skal bestå av (brann- og redningsforskriften § 14):

- 1 utrykningsleder
- 3 brannkonstabler
- 1 mannskap for tankvogn (vannforsyning)

Dette gir en minimumsbemanning for vaktberedskapen pr døgn på 10 innsatsmannskaper. For å dekke sykefravær, ferier, permisjoner, kurs og undervisning, slagkraft og krav til kompetanse skal hvert vaktlag bestå av 13 innsatsmannskaper.

	Vaktlag 1	Vaktlag 2	Vaktlag 3	Vaktlag 4
Minimumsbemanning	10	10	10	10
Antall årsverk i turnus	13-11*	13-11*	13-11*	13-11*

* Endret i kommunestyrevedtak 208/21

Det opprettes en reservestyrke ihht brann- og redningsforskriften § 16 for å sikre tilstrekkelig personellressurser ved langvarige hendelser og akutt forurensning. Reservestyren skal bestå av 10 reservebrannkonstabler.



BRANNORDNING FOR TROMSØ KOMMUNE

Hovedstasjon dekker alle innsatsplikter til brann- og redningsvesenet, og beredskapen består av følgende kapasiteter:

Innsatsplikt	Beredskapskapasiteter
Brann	Utvendig slukking Innvendig slukking (røykdykking)
Skipsbrann	Utvendig slukking (skjærslukker) Innvendig slukking (røykdykking) Redning for Tromsø kommune
Farlig gods (CBRNE)	Kjemikaliedykking Tetting av lekkasjer/oppdemming Måling av radioaktivitet
Trafikkulykke	Redning og frigjøring av personer i små og store kjøretøy
Person i vann	Overflatereddere og redningsdykkere* Brannbåt for området Tromsø kommune
Brann/ulykke tunnel	Redning av mennesker Slukking av mindre branner hvor det er mulig for innsatspersonell å komme til
Arbeidsulykke	Frigjøring, førstehjelp og tauredning
Redning i høyden	Stigebil, tauredning
PLIVO - Pågående livstruende vold	Redning av mennesker
Førstehjelp/akutthjelper	Førstehjelpsoppdrag, oksygen, bærehjelp Akutthjelper (mens du venter på ambulansen)
Akutt forurensning	Innsats på et mindre forurenset skadested med materiell fra beredskapssamarbeidet IUA Nord- og Midt-Troms, på land og sjø.
Snøskred over vei	Snøskredutstyr og kompetanse avgrenset til snøskred over vei (ikke terreng/fjell)
Urban tauredning	Tauredningstustyr og kompetanse avgrenset til urbane områder (ikke terreng/fjell)
Redningsinnsats til sjøs (RITS)	Redning og brannslukking til sjøs ved hjelp av helikoptertransport Brannbåt for Tromsø kommune (liten skipsbrann) Redning og brannslukking fra landside
Redningsberedskap ved flom og naturhendelser	Ingen særskilt beredskap eller utstyr mot flom eller naturhendelser

* Strøket i kommunestyrevedtak 208/21

Tromsø brann og redning KF har følgende bistandsavtaler:

- Samarbeid om beredskap mot akutt forurensning (IUA Nord- og Midt-Troms)
- Bistandsavtale med Karlsøy og Balsfjord kommune



BRANNORDNING FOR TROMSØ KOMMUNE

5.3 Beredskap ved bistasjoner og depoter

For å overholde krav til utrykningstid (og bør-krav til maksimal utrykningstid på 30 minutter ved brann) er det opprettet bistasjoner og depoter i kommunen:

Lokasjon	Antall mannskaper	Innsatsplikt	Beredskapskapasiteter/ utstyr
Sommarøy	10	Brann, utvendig slukking Førstehjelp/akutthjelper Trafikkulykke u/fastklemt	Brannbil Personbil for transport av mannskap
Sjøtun	6	Brann, utvendig slukking	Brannpumpe på tilhenger
Straumsbukta	6	Brann, utvendig slukking	Brannpumpe på tilhenger
Tromvik	6	Brann, utvendig slukking	Brannpumpe på tilhenger
Bakkejord	6	Brann, utvendig slukking	Brannpumpe på tilhenger
Oldervik	6	Brann, utvendig slukking	Brannpumpe på tilhenger
Jøvik	6	Brann, utvendig slukking	Brannpumpe på tilhenger
Vengsøy	6	Brann, utvendig slukking	Brannpumpe på tilhenger
Lakselvbukt	6	Brann, utvendig slukking	Brannpumpe på tilhenger
Sjursnes	6	Brann, utvendig slukking	Brannpumpe på tilhenger
Kvaløyvågen	6	Brann, utvendig slukking	Brannpumpe på tilhenger

Ved særskilte klimatiske forhold eller spesielle arrangementer m.m., vil brann og redningssjefen ved behov innføre økt beredskap for å sikre nødvendig innsats ved brann eller ulykke, jfr. dimensjoneringsforskriftens § 4-11. Det kan også innføres økt beredskap ved særlig brannfarlig virksomhet av kort varighet. Videre kan økt beredskap pålegges ansvarlig leder ved ulike arrangement. Særlig gjelder dette for brannfarlig virksomhet eller ved kortvarig reduksjon av vedtatt sikkerhetsnivå for ulike brannobjekter, herunder midlertidig utkobling eller driftsavbrudd av tekniske sikkerhetstiltak.

Det er utarbeidet en egen analyse som dokumenterer oppfyllelse av krav til utrykningstid ihht brann- og redningsforskriften § 22.

Dagens stasjonsstruktur og vaktordning dekker ikke krav til maksimalt 20 minutter innsatstid til Fagernes, Kjosens/Tønsvika og Ersfjordbotn. Brannvesent er i gang med en egen utredning av den fremtidige stasjonsstrukturen.



BRANNORDNING FOR TROMSØ KOMMUNE

5.4 Avdelingsledelsen og overordnet vakt

Avdelingsledelsen består av dagtidspersonell som skal ivareta den daglige driften av avdelingen, og legge til rette for beredskapsstyrken. Denne består av:

Stilling	Beskrivelse	Årsverk
Leder beredskap	Leder avdelingen. Har det overordnede økonomiansvaret, og personalsvar for avdelingens 125 ansatte	1
Koordinator drift	Ansvar for å koordinere daglige gjøremål mellom vaktlag som går i døgnturnus. Ansvar for kundekontakt (nøkkelbokser og automatiske brannalarmer) Støtte administrative oppgaver	1
Koordinator kompetanse (hovedinstruktør)	Ansvar for at innsatspersonellet til enhver tid har nødvendig kompetanse. Være hovedinstruktør og ansvarlig for opplæring og kompetansebygging internt og eksternt. Ansvar for å koordinere øvelser og aktivitet ved bistasjoner	1
Teknisk leder	Ansvar for vedlikehold og service på kjøretøy, bygninger og større utstyr Ansvar for anskaffelse og drift av kjøretøy og utstyr	1
Overordnet vakt	Tromsø kommune er pålagt overordnet vakt i egen vaktordning som skal kunne lede samtidige innsatser på flere skadesteder, jf brann- og redningsforskriften § 12. Denne vaktordningen er i dag organisert som dreierende hjemmevaksordning.	

6.0 NØDALARMSENTRALEN - 110

Tromsø kommune ved Brann og redning KF er vertskommune for nødalarmsentralen i vår region. Sentralen dekker samme region som Troms politidistrikt. I dag betjener 110 sentralen rundt 170 000 innbyggere fordelt på 20 kommuner.

Det er bestemt av Stortinget i vedtaket om Nærpolitireformen å samlokalisere politiets operasjonssentraler og 110 sentralene. Dette vil medføre at 110 sentralen skal flytte til politihuset, i nye lokaler, som skal være vegg-i-vegg med politiets operasjonssentral.



BRANNORDNING FOR TROMSØ KOMMUNE

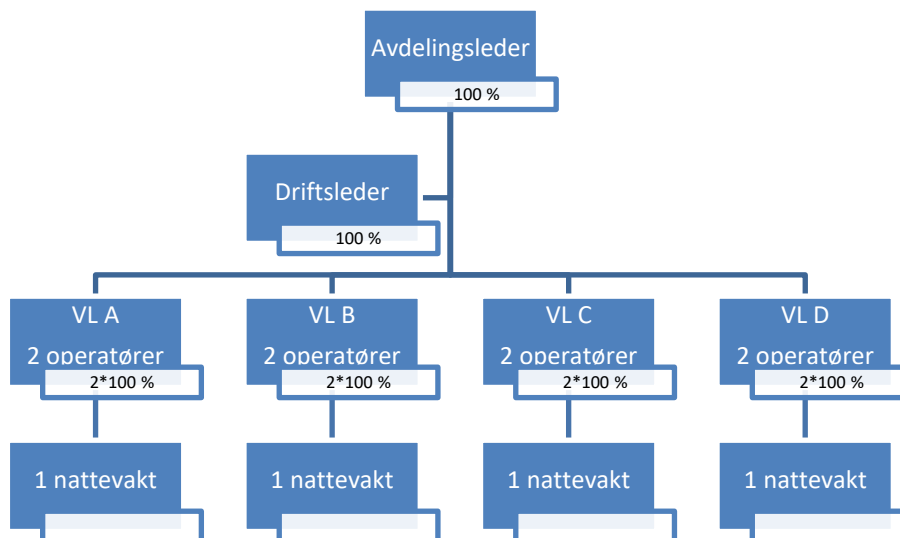
110 sentralen er i dag organisert som egen avdeling ved Tromsø brann og redning KF. Oppgavene til 110 sentralen er å ta imot nødmeldinger fra nødstilte, meldinger fra 112 (politi) og 113 (AMK), samt å ut alarmere innsatstyrker og loggføre hendelser.

I tillegg mottar sentralen automatiske alarmer fra brannalarmanlegg (ABA) og sprinkleranlegg. De fleste kunder er bygninger i Tromsø. Sentralen har også i oppgave å varsle ved andre kommunale hendelser som er nedfelt i rutinene til den kommunale kriseledelsen i regionen.

Sentralen har som et minimum to operatører på vakt til enhver tid. Dette for å kunne holde kontakt med den nødstilte samtidig som man ut alarmerer innsatstyrkene. Man skal også kunne betjene flere hendelser samtidig. Det kan bli aktuelt å utvide antall årsverk i sentralen.

Organiseringen og drift av sentralen er regulert i lov og forskrift og er dermed underlagt tilsyn fra sentral tilsynsmyndighet (DSB/Fylkesmannen).

6.1 ORG KART AVD NØDALARM SENTRAL



§ 21 Alarmbehandlingstid

Nødmeldesentralen skal sørge for at alarmbehandlingstiden normalt ikke overstiger 90 sekunder.

§ 24 Utalarmering ved tidskritiske hendelser

Nødmeldesentralen skal ved tidskritiske hendelser med fare for liv, helse, store miljømessige konsekvenser eller tap av store materielle verdier, utalarmere egnet



BRANNORDNING FOR TROMSØ KOMMUNE

ressurs med kortest utrykningstid uavhengig av brann- og redningsvesenenes geografiske grenser.

§ 28 Analyser og bemanning

Nødmeldesentralen skal ha en egen risiko- og sårbarhetsanalyse, beredskapsanalyse og nødvendig planverk tilsvarende kravene til brann- og redningsvesenet i forskriften § 7, § 9 og § 10.

Organisering og bemanning av nødmeldesentralen skal besluttes på bakgrunn av risiko- og sårbarhetsanalysen og beredskapsanalysen. Nødmeldesentralen skal bemannes slik at fagkyndighetsprinsippet ivaretas.

Bemanningen i operatørrommet på nødmeldesentralen skal være minst to operatører, hvorav én skal utøve vaktledelse.

§ 29 Utalarmering og varsling

Nødmeldesentralen skal utalarmere tilstrekkelig innsatsstyrke og varsle personell i overordnet vaktberedskap, jf. forskriften § 12.

7.0 UTRUSTNINGEN AV TROMSØ BRANN OG REDNING KF

§ 19 Utstyr til bruk ved branner og andre ulykker

Brann- og redningsvesenet skal disponere egnet utstyr til å løse oppgavene som følger av brann- og eksplosjonsvernloven § 11, risiko- og sårbarhetsanalysen og beredskapsanalysen.

Brann- og redningsvesenet skal som et minimum ha egnet utstyr til slokke- og redningsinnsats ved branner, trafikkulykker og overflateredning ved ulykker i vann.

Brann- og redningsvesenet kan inngå avtale med andre om bruk av slikt utstyr. Direktoratet for samfunnssikkerhet og beredskap kan gi pålegg om anskaffelse av nødvendig utstyr til bruk ved branner og andre ulykker.

Brannordningen legger til grunn at brannvesenet til enhver tid disponerer nødvendig brann- og redningsmateriell av tilfredsstillende kvalitet og kvantitet for å kunne gjennomføre en effektiv innsats i risikoobjektene under tilfredsstillende HMS forhold for innsatsmannskapene.



8.0 OPPLÆRING OG KOMPETANSE

§ 25 Øvelseskrav til brann- og redningsvesenet

Brann- og redningsvesenet skal utarbeide en årlig plan for øvelser på bakgrunn av risiko- og sårbarhetsanalysen og beredskapsanalysen, jf. forskriften § 7 og § 9.

Øvelsene skal variere i type og omfang slik at hendelsene som er bestemmende for brann- og redningsvesenets organisering, utrustning og bemanning blir øvd over tid.

Øvelsene skal bidra til at personellet blir kjent med og øvet i beredskapsorganiseringen og bruken av utstyret, slik at personellet får nødvendig kompetanse til å utføre sine oppgaver og funksjoner.

Brann- og redningsvesenet skal sørge for at personellet deltar i fellesøvelser med nødmeldesentralen, jf. forskriften § 33 andre ledd, øvrige nødetater og andre samvirkeaktører.

Brann- og redningsvesenet skal prioritere fellesøvelser som er nødvendige ut fra nasjonale føringer, risiko- og sårbarhetsanalysen og beredskapsanalysen, jf. forskriften § 7 og § 9.

Brann- og redningsvesenet skal dokumentere øvelsene. Dokumentasjonen skal omfatte hvorfor, hva og hvordan det ble øvd, hvem som deltok, evaluering og hvordan eventuelle læringspunkter skal følges opp i brann- og redningsvesenet og på nødmeldesentralen.

9.0 BISTANDSAVTALER/SAMARBEIDSAVTALER

Tromsø Brann og redning KF har hatt bindende samarbeidsavtaler innen ledelse og brannvern med kommunene Karlsøy, Storfjord og Balsfjord. Karlsøy kommune har sagt opp sin avtale, men ønsker en reforhandling om feiertjenester med tanke på å skaffe egen feier i kommunen. Videre ønsker de å få revidert sin avtale om det brannforebyggende arbeidet. Ledelsen av brannvesenet vil fra 2022 tilbakeføres Karlsøy kommune. Storfjord kommune har også sagt opp sin avtale. De ønsker å gå inn i et samarbeid med nabokommunene i regionen. Vil være gjeldende fra 2022.

Samarbeid med lufthavnen skal sikre god beredskap ved en hendelse. Brann og redningssjef i kommunen skal normalt ha ansvaret for alt av slokkearbeid ved brann på lufthavnen.



10.0 KONKLUSJON OG ANBEFALINGER

Formålet med dokumentasjonsarbeidet gjennom risiko- og sårbarhetsanalyser, forebyggendeanalyser og beredskapsanalyser, er å fremskaffe tilnærmet faktabasert kunnskap om hvilke uønskede hendelser som kan inntreffe i ansvarsområdet til Tromsø brann og redning KF. Ut fra dokumentgrunnlaget har vi utarbeidet et forslag til hvilke kapasiteter og ressurser som er nødvendig for kommunen å ha. Gjennom analysearbeidet er det avdekket flere avvik og behov, både i administrasjonen, det forebyggende arbeidet og beredskapsarbeidet.

Tromsø brann og redning KF har lenge vært underfinansiert i forhold til dagens tjenestetilbud. Det er vesentlig at foretaket gis de ressurser som er nødvendig for å levere gode tjenester til kommunens innbyggere. Realistiske rammer er nødvendig for å ha et godt styringsverktøy med foretakets økonomi.

Brann og redningssjefen anbefaler den foreslåtte reviderte brannordningen, med de kapasiteter og ressurser som fremkommer i dette dokumentet.